



Présentation de CGé et Rapport d'activités 2014

Mars 2015

Avec le soutien de la Fédération Wallonie-Bruxelles



FÉDÉRATION
WALLONIE-BRUXELLES



Table des matières

Présentation de l'association	5
<i>Objet social.....</i>	5
<i>Activités</i>	5
<i>Fonctionnement.....</i>	6
<i>Plan quinquennal 2012-2016.....</i>	9
Appel au débat en vue d'une refondation de l'école	11
Quelles sont nos ambitions pour l'école ?	13
Activités « Grand public ».....	14
<i>Écoles maternelles et familles en situation de précarité : ensemble pour accompagner l'enfant dans son parcours scolaire</i>	14
<i>Week-end TRACeS 2014</i>	15
<i>Du lange aux langages, devenir élève en maternelle.....</i>	16
<i>La pédagogie, c'est politique.....</i>	19
<i>Dix rencontres autour de la Pédagogie Institutionnelle</i>	19
<i>La mixité sociale à l'école : un projet impossible ?.....</i>	19
Études.....	21
<i>L'accompagnement sous tous ses angles.....</i>	21
<i>L'accompagnement : une vue d'ensemble</i>	22
Livre	23
<i>Comité de lecture</i>	23
<i>L'exclusion scolaire définitive, Agir dans la complexité</i>	23
<i>Vente des livres.....</i>	24
Revue TRACeS de Changements	25
<i>Comité de rédaction</i>	25
<i>Lectorat.....</i>	25
<i>Numéros de 2014</i>	26
Formations et accompagnements.....	28
<i>Thématiques</i>	28
<i>Visées</i>	29
<i>Quels accents pour 2014 ?.....</i>	29
<i>Inventaire des formations réalisées</i>	30
Rencontres Pédagogiques d'été	35
<i>43^e RP</i>	35
<i>Ateliers</i>	35
<i>Hors ateliers</i>	36
<i>Participants.....</i>	36
Conférences-débats – interventions.....	37
Pédagogie Institutionnelle.....	37
<i>Équipe de Pédagogie Institutionnelle</i>	37
<i>Journées de Pédagogie Institutionnelle</i>	38
<i>Les ÉPIs : groupes d'échange de pratiques.....</i>	39
Travail politique	41
<i>Appel au débat en vue d'une refondation de l'école.....</i>	41
<i>Équipe politique.....</i>	41

<i>Exclusions définitives : principes directeurs et recommandations</i>	42
Communication	44
<i>Presse écrite</i>	44
<i>Radio</i>	45
<i>Site</i>	45
<i>Lettres d'informations</i>	46
<i>Salon de l'éducation</i>	47

Présentation de l'association

ChanGements pour l'égalité (**CGé**) est un mouvement sociopédagogique reconnu par l'Éducation permanente qui réunit une cinquantaine de volontaires (principalement des enseignants et des acteurs éducatifs) et 9 permanents (pour 6,6 équivalents temps plein).

Objet social

CGé est une ASBL qui a pour objet social de contribuer à l'amélioration de la qualité de l'enseignement et de la formation en Fédération Wallonie-Bruxelles dans une perspective d'égalité et de démocratie.

En dépit de la démocratisation de l'enseignement, les possibilités scolaires des élèves sont toujours inégalement réparties suivant leur milieu social. L'école, caisse de résonance de la société, porte sa part de responsabilité dans la reproduction des inégalités. CGé vise à développer auprès de son public une compréhension et une analyse des mécanismes scolaires et sociaux qui produisent ces inégalités afin de les dénoncer, de lutter contre leur perpétuation et de proposer des changements.

CGé est un lieu de rencontre et d'interpellation où des acteurs issus de l'école, du milieu associatif ou de la société civile partagent leurs points de vue dans le but de produire des outils pédagogiques, des études et des analyses ainsi que des formations pour alimenter la réflexion de tous. Une particularité du mouvement est de mettre en évidence qu'une pratique pédagogique va toujours de pair avec une vision politique.

Activités

Pour favoriser des changements dans le monde éducatif, nous mettons à disposition des différents acteurs des moyens pour interroger leurs pratiques et les enjeux de celles-ci. Nous offrons des espaces de débats, des formations et des ressources pour réfléchir et agir. Voici la liste des activités que nous proposons pour réfléchir et agir.

- Des **prises de position** relatives à la politique éducative en Fédération Wallonie-Bruxelles sont adressées aux citoyens, aux pouvoirs publics et aux responsables du monde de l'éducation.
- La **revue TRACeS de ChanGements** propose des récits de pratiques, des témoignages et des articles d'analyse sociopolitique sur des thématiques qui traversent l'École et la société.
- Des **études** et des **publications** dans la collection *L'école au quotidien* (Éditions Couleur livres) entendent développer une compréhension et une analyse des mécanismes scolaires et sociaux qui (re)produisent les inégalités à l'École.
- Un **centre de documentation** de plus de 6000 livres et revues est à disposition du public.
- Un site internet **www.changement-egalite.be** et une **page Facebook** relaient les réflexions et les actions de CGé.

- Des **formations et de l'accompagnement** d'équipes éducatives sont mis en place en cours d'année, à la demande d'associations, d'écoles ou en collaboration avec des organismes de formation.
- Les **Rencontres Pédagogiques d'été** (RPé) offrent des formations qui permettent d'acquérir de nouvelles compétences et de nouveaux savoirs, d'analyser les pratiques, de confronter des expériences et des projets.
- CGé est très impliqué dans la **Pédagogie Institutionnelle** (PI) et est un référent PI pour la Belgique francophone.
- Des **événements** à l'initiative de CGé ou en collaboration avec d'autres partenaires sont organisés, à destination des acteurs éducatifs et du grand public.
- Des **conférences-débats** sont organisées à la demande d'associations et d'écoles en vue d'informer et de favoriser le débat public.

Fonctionnement

Afin d'organiser les activités présentées ci-dessus, différentes équipes et groupes de travail ont des responsabilités spécifiques.

- Le *Comité de rédaction* est chargé de la publication de la revue TRACeS de ChanGements qui comprend, entre autres choses, des analyses.
- L'équipe *Formations* veille à l'offre et à la demande des formations et des accompagnements d'équipe durant l'année scolaire.
- L'équipe *Rencontres Pédagogiques d'été (RPé)* organise les formations d'été depuis l'appel d'offres jusqu'à leur mise en œuvre.
- L'équipe *Pédagogie Institutionnelle (PI)* diffuse et promeut la PI par des formations, des écrits et des échanges de pratiques.
- L'équipe *Politique* est responsable de suivre l'actualité des politiques éducatives en Fédération Wallonie-Bruxelles et de produire des analyses permettant les prises de position du mouvement.
- L'équipe *Gestion* est chargée de garantir l'équilibre financier et de soutenir la secrétaire générale dans la gestion administrative des permanents et des volontaires.
- Un groupe *Communication* veille à la visibilité du mouvement et à la diffusion des activités et des analyses par différents canaux.
- Des groupes de travail sont chargés des recherches nécessaires à la réalisation des *Études* et à l'organisation des événements y afférant.
- L'équipe *des permanents*, sous la direction de la secrétaire générale, est chargée de mettre en œuvre les orientations données par l'AG et le CA ainsi que de faire le lien avec le travail des équipes.

Une des forces de l'association est de travailler avec des volontaires-militants qui rejoignent une équipe de travail de l'association pour son objet social. Chaque équipe est composée de volontaires et d'au minimum un permanent qui assure les tâches de coordination et d'appui logistique. Une marge importante d'autonomie est laissée aux équipes qui prennent en charge la préparation, la réalisation et l'évaluation de leurs activités.

Le *Conseil d'Administration* composé d'un membre volontaire de chaque équipe se réunit en moyenne sept fois par an. Il s'agit d'un lieu de pilotage et de coordination où les différentes équipes s'informent de leurs activités propres. La secrétaire générale de l'association et un représentant des permanents sont présents au CA, à titre d'invités.

En 2014, le CA s'est réuni aux dates suivantes : 21 janvier, 26 février, 30 avril, 12 juin, 23 juin, 4 septembre, 25 septembre, 22 octobre et 4 décembre.

L'*Assemblée Générale* rassemble des membres et des invités. Elle est ouverte à toute personne adhérant aux options de l'association, rassemble deux fois par an tous les membres des équipes. C'est là que se prennent les orientations fondamentales de l'association.

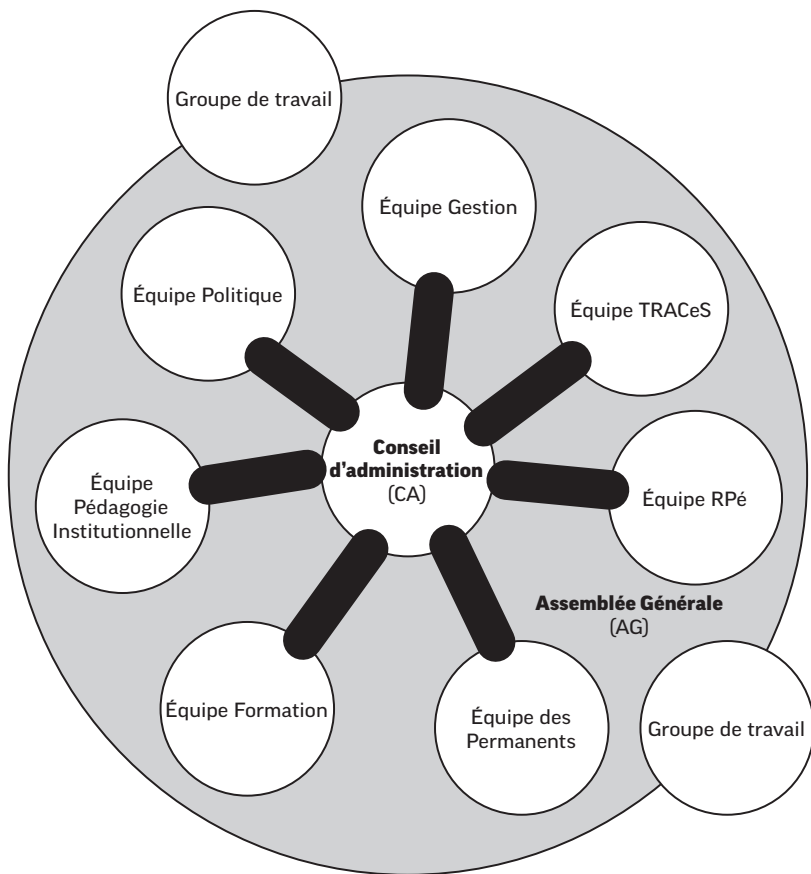
En 2014, l'AG s'est réunie aux dates suivantes :

- le 1^{er} avril pour l'AG annuelle statutaire et un suivi des décisions prises à l'AG du 30 novembre 2013 concernant le bureau politique et le manifeste de CGé.
- le 15 novembre pour renouveler le CA, présenter aux membres Fred MAWET, nouvelle secrétaire générale et Nathalie HARCHIES, coordinatrice administrative. Nous avons également évalué le travail du bureau politique et mené une réflexion sur nos attentes par rapport aux moments collectifs que sont nos assemblées générales.

Changement de secrétaire générale

En juin 2014, Anne CHEVALIER, secrétaire générale depuis janvier 2010 a annoncé son souhait de mettre fin à sa fonction pour des raisons familiales. Un appel à candidatures a été lancé fin juin à l'intérieur du mouvement ainsi qu'auprès des associations partenaires. Une procédure de sélection a été mise au point par une délégation du CA à l'issue de laquelle Fred MAWET a été sélectionnée.

Fred MAWET a dirigé le CIRé durant douze ans et a pris ses fonctions à CGé dès décembre 2014. Benoît ROOSENS a assuré l'intérim entre le départ d'Anne CHEVALIER et l'arrivée de Fred MAWET.



Plan quinquennal 2012-2016

Depuis 2012, CGé a une nouvelle reconnaissance en Éducation permanente pour cinq ans dans l'axe 1 (activités)¹ et l'axe 3.2 (études et analyses)².

Dans le cadre de l'axe 1, CGé doit

- organiser au minimum **320 heures d'activités**, dans tout le territoire de la Fédération Wallonie-Bruxelles, autour de trois thématiques d'action (voir infra),
- développer au moins trois activités annuelles s'adressant à un public large et permettant de faire connaître les activités et projets de l'association (voir activités « grand public » p.14),
- réaliser l'organisation d'un événement par an en assurant une visibilité de l'association et de ses objectifs : les Rencontres Pédagogiques d'été (p.37) sont considérées comme l'événement annuel.

En concertation avec le CA et l'AG, les trois thématiques d'action du plan quinquennal 2012-2016 sont libellées de la façon suivante :

Lutter contre les inégalités inhérentes au système éducatif

Pour éviter que le système scolaire ne contribue à la reproduction des inégalités sociales, il est indispensable d'exercer une vigilance permanente à différents niveaux politiques depuis la Fédération Wallonie-Bruxelles jusqu'à l'Europe. En particulier, il importe de s'opposer à une marchandisation de l'École et à son instrumentalisation par les classes dominantes.

La lutte contre les inégalités sociales, culturelles et de genre reste notre priorité. L'École doit se donner les moyens d'être un vecteur d'émancipation pour les élèves issus des classes sociales fragilisées et mettre la priorité sur la défense des intérêts collectifs au détriment des libertés individuelles.

Croiser le rapport au savoir et les pratiques pédagogiques

Apprentissage et réussite ne riment pas nécessairement avec émancipation. Il y a des façons de faire apprendre qui ne sont accessibles qu'à ceux qui sont proches de la culture scolaire et qui relèguent, en toute bonne foi, ceux qui ne connaissent pas les codes de l'école. Il y a aussi des dispositifs qui orientent les filles et les garçons dans les filières en fonction des normes (patriarcales) de la société, il y a des réussites qui ne sont que des reproductions sans passer par de véritables appropriations des savoirs.

Faire réussir les plus fragilisés nécessite un changement de posture de l'enseignant invité à se mettre avec, à côté, et non en face de l'apprenant. De plus, ces changements de points de vue ne peuvent pas s'opérer individuellement, mais nécessitent un travail et des décisions collectives.

Assurer la place de chacun et favoriser les relations entre les différents acteurs éducatifs

Aujourd'hui, les tensions sont souvent vives entre différentes classes d'acteurs dans et autour de l'École. Les modes de relations entre professeurs et élèves doivent se reconstruire. Il faut inventer des façons de collaborer entre les familles, les acteurs

¹ 25 points

² 30 points

de l'École et ceux des associations. Il s'agit bien, à ces différents niveaux, d'une lutte des places, qui oppose des classes et des sous-classes d'acteurs. Pour CGé, il n'est possible de sortir de ces relations duales qu'en introduisant du tiers à savoir de la parole et de la loi.

Dans le cadre de l'axe 3.2, CGé doit

- réaliser au moins **30 analyses** propres par an : la plupart de celles-ci sont publiées dans la revue « TRACeS de ChanGements » (p.25) ou dans le cadre des réflexions de l'EPOL (p.41)
- réaliser au moins **2 études** propres par an (décrites p.21),
- assurer la publicité de ces productions, impliquant leur mise en ligne.

Un rapport d'activités spécifique reprend la description précise de toutes les activités, analyses et études réalisées dans le cadre de l'éducation permanente et doit être remis, chaque année, au service d'inspection.

Les activités du mouvement englobent les différents engagements en matière d'éducation permanente, mais ne s'y réduisent pas ; c'est pourquoi la structure du présent rapport annuel de l'ASBL ne suit pas le canevas de l'Éducation permanente, mais est organisée par secteur d'activités.

Appel au débat en vue d'une refondation de l'école

Origine et objectifs du projet

Dans la perspective des élections régionales de mai 2014, plutôt que de reformuler une interminable liste de revendications en vue d'une école plus égalitaire, CGé a mis son énergie dans la mise sur pied d'un « Appel au débat en vue de la refondation de l'école ». Le contenu de l'appel a été élaboré depuis septembre 2013 par les membres de la Plateforme de lutte contre l'échec scolaire et ensuite soumis à la signature des acteurs soucieux d'avancer vers plus d'égalité à l'école. Une trentaine d'associations, plusieurs académiques ainsi que les syndicats ont signé cet appel.

Ensuite, l'interpellation du monde politique s'est faite en plusieurs étapes entre janvier et juillet 2014

Présentation publique de l'appel

L'appel a été lancé le vendredi 31 janvier 2014 aux représentants des partis politiques démocratiques francophones en présence d'une grande partie des signataires et de la presse.

Cet appel demandait d'envisager au cours de la nouvelle législature

- d'arrêter la course aux réformes,
- d'avoir le courage d'analyser la situation de l'enseignement dans toutes ses composantes et avec tous ses acteurs,
- de permettre le débat autour des tabous qui sclérosent l'enseignement,
- de proposer un projet global concerté et cohérent pour l'enseignement obligatoire ainsi que la formation des enseignants,
- de planifier la mise en œuvre de ce projet sur deux législatures au moins et d'en assurer la pérennité.

Les partis suivants ont envoyé au moins un représentant à cette présentation : CdH, Écolo, MR, PS et PTB.

Par ailleurs, cet appel a reçu une bonne couverture dans la presse écrite et en radio tout au long du mois de février.

Demande de positionnement et communication publique

Dans le courant du mois de février, la Plateforme a envoyé un courrier à tous les présidents de parti les invitant à faire connaître la position de leur parti par rapport à l'appel. Tous les partis ont répondu en exprimant l'importance de l'enseignement pour eux et l'ont mis parmi leurs priorités. Sans surprise, certains partis veulent clairement aller vers plus d'égalité et d'autres, vers plus d'efficacité. Aucun parti n'a affirmé une réelle volonté de refonder l'école.

Le 12 mai, à quelques jours des échéances électorales, les signataires de l'appel rejoints par d'autres associations se sont réunis pour faire le point sur les réponses reçues et organiser la suite des actions. Un communiqué de presse intitulé « Bonne nouvelle : plusieurs partis ont répondu positivement à notre appel ! » s'en est suivi appelant les revendications.

Suivi de l'élaboration de la Déclaration de politique communautaire

Après les élections, les membres de la Plateforme ont suivi de près la mise en place d'un gouvernement en Fédération Wallonie-Bruxelles ainsi que l'élaboration de la déclaration politique communautaire (DPC). Des rappels de nos attentes et de leurs engagements sont parvenus aux présidents de partis.

Dès la sortie de la DPC, un communiqué de presse a été envoyé le 22 juillet 2014, exprimant notre relative satisfaction face à la perspective d'élaborer un « Pacte pour un enseignement d'excellence » pour les 10 prochaines années précédé d'une large consultation.

CGé, pour sa part, a publié sur son site son analyse de la DPC.

Mise en place du Pacte d'excellence

Durant le second semestre de 2014, en lien avec la Plateforme de lutte contre l'échec scolaire, CGé a tenté de rencontrer des membres du cabinet capables d'explicitier les intentions de ce Pacte et de nourrir la réflexion. Le temps que les choses se mettent en place du côté politique, l'année 2015 débutait déjà.

À ce jour CGé a choisi de participer à la dynamique du pacte, mais doute de la volonté réelle des participants aux processus d'y intégrer des acteurs qui osent une pensée divergente.

Quelles sont nos ambitions pour l'école ?

Une collaboration entre ATD-Quart Monde et CGé voit le jour pour répondre à cette question.

Depuis des années ATD-quart monde et CGé se côtoient et ont des collaborations sur certains projets. En 2013 et 2014, ATD a préparé et organisé une Université Populaire européenne sur la question de la formation et de l'école. Dans ce cadre, ils ont fait appel à CGé pour amener une expertise sur les inégalités scolaires. Suite à cette collaboration, il est apparu qu'un travail plus en profondeur était nécessaire pour favoriser une réelle rencontre entre les idées et les forces des deux mouvements.

Le projet « quelles sont nos ambitions pour l'école ? » a ainsi officiellement débuté le 11 novembre 2014. Pour ce faire ATD a recruté des militants : parents d'enfants scolarisés et jeunes encore à l'école vivant des situations de grande pauvreté. De son côté, CGé a recruté des enseignants et des acteurs tournant autour de l'école. Ensemble l'équipe ATD, renforcée par 2 militants, et l'équipe de CGé ont imaginé une première journée de travail pour définir ensemble « Qu'est-ce qu'une bonne école ? »

Ce travail s'est inscrit dans la méthodologie du croisement des savoirs développée depuis quelques décennies par le mouvement ATD. Il s'agit de renforcer la parole de chacun en se mettant au travail par groupe de pairs et en ajustant les conditions de travail pour qu'elles mettent le plus possible les participants à égalité dans le travail (ex : aucun participant ne peut écrire).

Ce projet doit se prolonger sur 3 ans à raison de 3 journées de travail collectives par an. Ces journées demandent énormément de temps de préparation, car les animation et évaluation sont réalisées avec deux ou trois personnes issues de la grande pauvreté qui sont les garants de ce que les dispositifs mis en place soient bien accessibles à tous. Cette vigilance, très chronophage, est essentielle pour garantir que le résultat du processus soit bien un produit collectif et non une instrumentalisation de la parole des plus démunis.

L'objectif final est évidemment d'avoir une production collective et socialisable. Nous ne savons pas encore quelle forme elle prendra, mais la volonté est claire d'en faire un levier de changement au niveau des politiques de l'enseignement.

À ce jour, une deuxième journée de travail a eu lieu le 7 février 2015 qui nous a permis de définir ensemble ce qu'était « réussir à l'école », une troisième journée est prévue le 20 juin, le thème envisagé tourne autour de ce qu'il faut pour réussir.

Activités « Grand public »

Dans le cadre de son contrat-programme d'éducation permanente, chaque année, CGé anime des activités « Grand public », à savoir ouvertes à un large public afin de faire connaître ses activités et ses recherches.

Écoles maternelles et familles en situation de précarité : ensemble pour accompagner l'enfant dans son parcours scolaire

Journée organisée en partenariat avec la fondation Roi Baudouin - 17 janvier 2014 à Bruxelles

Au cours de l'année 2013, CGé a collaboré avec la Fondation Roi Baudouin à un processus d'intervision avec plus de 80 professionnels de l'enseignement maternel (enseignants, agents CPMS, directions...) pour partager leurs pratiques et points de vue autour de la question : comment mieux combler le fossé qui sépare l'école et les familles quand les codes et les repères culturels, et parfois même la langue, sont tellement différents ?

Le fruit de ce travail collectif de trois journées est présenté dans une publication reprenant des paroles d'acteurs (familles et enseignants), des outils d'analyse sociologique, des dispositifs faisant des ponts entre l'école et les familles ainsi que des clés pour réussir cette rencontre.

Une journée de diffusion des idées et des dispositifs a été organisée le 17 janvier et a réuni plus de 200 acteurs éducatifs autour de la maternelle.

En début de matinée, une large place a été laissée à la voix des familles via une chercheuse de l'ULg et des militantes et permanentes de ATD.

Ensuite, six ateliers permettant les relations entre les familles défavorisées et l'école en vue de favoriser l'apprentissage des enfants ont été proposés :

- Inscrire l'enfant et Accueillir sa famille,
- Animer des réunions de parents collectives,
- Se rencontrer, parents et enseignants autour de l'enfant,
- Jouer à l'école et à la maison,
- Inscrire l'école dans un réseau d'acteurs,
- Faire de la place aux parents dans l'école.

Chaque atelier était animé par un formateur de CGé en présence de un ou deux participants aux interventions particulièrement engagés dans son école sur la thématique proposée.

En fin de journée, chaque atelier a été invité à présenter des leviers et des points de vigilance relativement à la mise en œuvre des dispositifs présentés dans l'atelier.

Week-end TRACeS 2014

Week-end d'écriture et d'autoformation - 14 au 16 mars 2014 à Ferrière

Chaque année, un numéro de TRACeS est écrit par ses lecteurs. Dans ce but, l'équipe de TRACeS de ChanGements organise, durant un weekend, des ateliers d'écriture et de formation ouverts à ses lecteurs, aux membres CGé, aux militants pédagogiques, à toute personne qui désire prendre la parole et poser des mots pour participer aux changements de l'École et de la société vers plus d'égalité.

Ce travail collectif d'écriture poursuit également des objectifs d'éducation permanente et d'émancipation. Il n'est pas nécessaire d'être écrivain pour participer aux ateliers. Ceux-ci reposent sur l'idée du « tous capables ! » et proposent pistes et cheminements pour arriver à produire ensemble. L'écriture est, pour celui qui s'y mouille, un moyen de transformation personnelle avant d'être une proposition de changement pour les autres.

Un sous-groupe prépare des dispositifs et des animations pour mettre les participants « en écriture ». Les ébauches de textes rédigées dans les moments de travail individuel sont lues en petits sous-groupes où chacun émet ses impressions et propose des relances d'écriture à l'auteur. En fin de weekend, les participants sont invités à dire s'ils enverront un (ou deux) texte finalisé à la rédaction dans le délai fixé. Des demandes de relecture et d'aide à l'écriture peuvent être formulées, adressées au comité en général, à un membre du comité en particulier ou à un autre participant.

En 2014, le weekend a eu lieu à Ferrière les 14, 15 et 16 mars sur le thème « Rupture ». Il a rassemblé une quinzaine de participants dont des travailleurs de l'associatif, d'un PMS, des professeurs non membres de CGé. Là, on y a travaillé nos ruptures : celles qui transforment, celles qui cognent dur, qui émancipent, qui excluent... Les langues se sont déliées, les mains ont écrit des ruptures personnelles aux plus professionnelles, en passant par une rupture épistémologique.

Cette année, les participants ont pu mesurer l'intérêt, mais aussi les difficultés à s'ouvrir à des points de vue nouveaux et des regards inattendus. Il n'est pas toujours facile de faire entrer des nouveaux participants dans un objectif de publication et dans le cadre d'une politique éditoriale qui implique de trier ce qui est intéressant pour ses lecteurs, indépendamment de l'intérêt intrinsèque de ce que l'on a à dire. L'équilibre entre le « maintien de la ligne » et l'indispensable ouverture doit susciter une grande vigilance.

Du linge aux langages, devenir élève en maternelle

Journée de travail – 22 mars 2014 à Liège

Contexte et objectifs

Dans le prolongement d'un travail mené sur le terrain de la maternelle dans la revue TRACeS de ChanGements (2012) et, ensuite, lors d'un travail d'intervention sur les relations Écoles et familles défavorisées (2013), ChanGements pour l'égalité a souhaité organiser, à Liège, un évènement sur le thème de l'apprentissage de la langue à l'école et de l'école.

En effet, c'est dès la maternelle que l'école renforce les inégalités sociales. Le langage traverse la vie de l'école et tous les apprentissages. C'est donc un enjeu essentiel pour devenir élève.

L'objectif de cette journée était de partager et d'analyser des pratiques de l'école maternelle en nous posant les questions suivantes :

- En quoi nos pratiques de classe prennent-elles en compte et luttent-elles contre les inégalités sociales ?
- Que met-on en place pour apprendre la langue à l'école et la langue de l'école ? Quelle place aux autres langages ?
- Comment démêler l'apprendre du faire ? Quelles pratiques pour faire devenir élève ?
- Comment faire groupe-classe ? En quoi le travail du groupe permet-il à chacun d'apprendre ?

Le programme

La journée était organisée autour de *temps de réflexions collectives* et des *temps d'ateliers au choix*.

Les *réflexions collectives* ont été alimentées par deux interventions. La première de Jacques LIESENBORGHS qui a mis l'accent sur la nécessité de donner une place prépondérante à l'enseignement en maternelle si l'on veut réduire les inégalités sociales à travers le parcours scolaire. La seconde de Sylvie CHEVILLARD qui nous a montré comment les manières de dire des enseignants influent sur les mises en mots des apprenants et nous a ainsi invité à questionner notre posture pour que tous les élèves apprennent la langue de l'école. Cette deuxième intervention a fait l'objet d'un enregistrement et est disponible sur notre site internet.

Les *temps d'ateliers au choix* ont été organisés, le matin et l'après-midi, pour permettre aux participants de suivre deux ateliers.

En voici les descriptifs :

Atelier 1 : « Permettre à tous de percevoir le sens des activités scientifiques » : À partir d'une séquence filmée, les participants ont vu comment démêler l'apprendre du faire lors des activités d'éveil scientifiques. À partir d'exemples

concrets sur le thème des mélanges, ils ont abordé les outils et méthodes qui permettent d'inclure tous les élèves dans la construction de savoirs.

Atelier 2 : « Du faire au dire et penser » :

Les participants ont débuté l'atelier avec une mise en situation en arts plastiques pour réfléchir aux cheminements de la pensée et aux mises en mots propres à l'école. Nous sommes ensuite partis de la pratique pour aller à une analyse du dispositif et des productions langagières afin de comprendre les enjeux de nos postures langagières sur les apprentissages des élèves.

Atelier 3 : « Des inégalités dès la classe d'accueil ? Les voir et agir » :

Toutes les cultures familiales ne sont pas à la même distance de la culture de l'école. À partir d'un travail de recherche, nous avons pointé les enjeux de l'apprentissage en petite section et nous avons posé les questions suivantes : quelle verbalisation et quel système d'attitudes de l'enseignant ouvrent les élèves aux répertoires de l'école ?

Atelier 4 : « Et si c'était une affaire de rendez-vous raté ? » :

Et si c'était l'école qui ratait avec les enfants et leurs familles ? Les parents appauvris, discriminés ou exclus savent ce qu'ils perdent lorsque « ça rate à l'école » ! Ils voudraient tous que leurs enfants bénéficient à l'accès aux richesses immatérielles que peut offrir l'école. Cet atelier a fait écho des familles et (ré) concilier les enjeux de chacun.

Atelier 5 : « Faire produire des textes, quels enjeux ? » :

Nous avons interrogé notre intention d'enseigner lorsque nous proposons des activités d'écriture et la manière dont on explicite celle-ci (ou non) auprès de nos élèves. En effet, la prise en compte (ou pas) des malentendus qui peuvent affecter le rapport à l'écrit des élèves (et en particulier ceux de milieux populaires) est au cœur de la problématique de la production d'inégalités scolaires.

Atelier 6 : « L'entrée dans la Loi » :

L'enfant de deux ou trois ans est dans la période cruciale de l'opposition. NON est son maître-mot. Au cours de cet atelier, nous avons mené une réflexion sur : comment amener ces jeunes enfants à intégrer les règles nécessaires à une vie en société ; comment construire des règles qui aident chacun et le groupe ; quelle sanction pour des petits ?

Atelier 7 : « Enrichir le langage de tous les élèves, c'est possible ! » :

Changer ses pratiques, mieux penser ses démarches et ne pas laisser les apprentissages au hasard afin de permettre à chaque élève d'enrichir son vocabulaire et d'apprendre des structures de phrases et de récits. C'est ce que nous avons illustré durant cet atelier à travers différentes activités : apprentissage de définitions, synthèse d'une observation, résumé d'une histoire...

Atelier 8 : « Les Institutions dans une classe verticale » :

Le Planning de la journée, le Conseil de classe, celui des gardiens et le journal sont 4 institutions qui permettent aux élèves de faire leurs premiers pas dans une société démocratique. Ils vont avoir leur place dans le groupe, prendre la parole et assumer des responsabilités. Cela ne va pas de soi. Cette gestion de la classe n'est vierge ni de questionnements ni de doute. Cet atelier a été l'occasion de les mettre au travail.

Sur le temps de midi, nous avons organisé une *exposition* « *Exposez-vous !* » pour permettre aux participants de dire leurs révoltes, leurs rêves, leurs attentes, leurs difficultés par rapport au métier autrement qu'avec des mots. Cette exposition a permis de croiser les regards et les points de vue à travers des compositions plastiques image, dessin, photo, collage...

Nous avons également invité deux clowns à intervenir à différents moments de la journée pour faire une relecture philosophico-humoristico décalée de ce qui s'est passé dans les ateliers, aux conférences et à l'exposition. Ce fut une autre manière d'exercer l'analyse réflexive !

L'évaluation

L'évènement a eu un grand succès (plus de 130 personnes) au point que nous avons dû refuser des personnes pour ne pas surcharger certains ateliers. Le public était composé en majorité d'enseignants et de directeurs, mais aussi des conseillers pédagogiques, des inspecteurs et des formateurs.

Globalement les évaluations communiquées par les participants et les animateurs en fin de journée sont positives tant sur le fond que sur la forme.

Cette journée, organisée dans le prolongement d'autres activités menées par CGé, n'était pas une fin en soi. Notre volonté était d'amorcer avec les acteurs une réflexion sur les inégalités sociales et les pratiques langagières à l'école maternelle. Dès lors, nous pointons comme positifs les remarques des participants qui nous annoncent qu'ils vont approfondir la réflexion à partir des outils communiqués (portefeuille de lecture notamment), essayer des activités, mettre en place des dispositifs... ou encore qu'ils vont suivre des formations notamment via les Rencontres Pédagogiques d'été.

Nous retenons également que certains participants ont manifesté le souhait que la réflexion apportée par Sylvie CHEVILLARD soit approfondie par un temps d'échange-débat plus long tant l'intervention était riche et dense.

La pédagogie, c'est politique...

Conférence-débat – 25 avril 2014 à Liège

Dans le cadre des 10 ans de « Tenter plus » (classe coopérative verticale du régendat en sciences humaines de HELMO Liège), Jacques CORNET (militant CGé et professeur à Tenter Plus) a donné une conférence ayant pour titre « La pédagogie, c'est politique... » où en partant des dix années d'expérience de Tenter Plus, il a questionné la formation initiale des enseignants : comment et à quoi former les enseignants et avec quelles pédagogies ? Il a explicité les tensions qui traversent la formation des maîtres et les ruptures par lesquelles ceux-ci doivent passer dans leur (trans)formation pour que, quand ils seront professeurs ils ne jouent pas, à leur insu, le jeu injuste de l'école qui renforce les inégalités sociales...

Comment faire dans la classe pour mettre en œuvre les bonnes intentions du « décret mission » ? Sur quel curseur l'école peut bouger dans la tension entre la liberté et l'égalité ?

Un débat avec des représentants des 4 groupes politiques dominants (PS, Écolo, CDH et FDF) et les 120 participants a clôturé cette soirée « Conférence-débat ».

Dix rencontres autour de la Pédagogie Institutionnelle

Journée de travail – 26 avril 2014 à Liège

« Il n'y a pas de vérité, il n'y a que des histoires » (Jim Harisson), citation qui colle avec l'organisation de cette journée où un peu plus de 80 praticiens en pédagogie institutionnelle ont été invités à raconter des récits de pratique. Les 5 séminaires du matin étaient organisés par niveau : maternelle, primaire, secondaire, enseignement supérieur et universitaire, en équipe éducative ou entre adultes. Les séminaires de l'après-midi étaient articulés par problématique : mener des projets collectifs, tenir conseil, user des petites institutions et/ou des techniques Freinet dans la classe (quoi de neuf, ça va/ça va pas, texte libre, journal...), user des grosses institutions (ceintures, monnaie intérieure...), soigner le cadre et la relation (pédagogie et psychothérapies institutionnelles). Dans chaque séminaire, il y avait plusieurs racontants (témoins) et un discutant pour rebondir et relier les histoires des uns et des autres, un président veillait au déroulement du séminaire.

Cette journée a réuni 80 acteurs « de » et « hors » de l'école.

La mixité sociale à l'école : un projet impossible ?

Conférence – débat dans le cadre des 43e RPé – 21 aout 2014 à Wépion

L'équipe politique de CGé a organisé, dans le cadre des 43es RPé le jeudi 21 aout 2014, une conférence-débat autour de la question : La mixité sociale à l'école : un projet impossible ?

La mixité sociale a toujours eu un statut particulier dans les débats scolaires. Elle apparaît souvent comme une notion secondaire. Cette situation est paradoxale, car si la question de la mixité sociale apparaît peu, celle des ségrégations est très présente. Pourtant, la complémentarité entre ces deux notions semble évidente. De ce fait, la mixité sociale peut vraiment constituer une préoccupation centrale autant pour certains chercheurs que pour des acteurs en situation.

Des flottements autour de cette notion de mixité sociale proviennent d'un manque de recherche au plan scientifique. Si l'objet a été délaissé, c'est parce qu'il oblige à penser la mixité sociale comme un idéal à atteindre et non comme une réalité acquise.

Pour tenter d'éclairer la question, Choukri BEN AYED, Professeur de sociologie à l'Université de Limoges a proposé une intervention organisée en quatre temps :

- À quelles conditions la mixité sociale peut-elle être un objet de recherche de nature à éclairer les expériences scolaires ?
- Sur quel sens du mot peut-on s'accorder ? Quelles sont ses contradictions internes ?
- Quels sont les liens entre l'absence de mixité sociale et la dégradation des conditions de scolarisation ?
- Quelles sont les conditions institutionnelles d'une école « mixte » ?

L'enregistrement de la conférence est disponible sur le site de CGé à l'adresse suivante : <http://www.changement-egalite.be/spip.php?article2972>

Études

Chaque année, ChanGements pour l'égalité mène deux études afin d'approfondir la réflexion sur les problèmes rencontrés par les acteurs éducatifs afin de contribuer à faire avancer l'égalité. Dans un souci d'éducation permanente, le regard des acteurs du terrain est toujours privilégié. Leurs récits de pratiques, leurs points de vue et leurs réflexions, complétés parfois par des analyses de chercheurs, sont rassemblés autour d'une question. Un événement est associé à l'étude lorsque c'est possible, soit comme point de départ, soit pour la présenter et la discuter lors de sa publication.

L'accompagnement sous tous ses angles

Coordonnée par Sandrine GROSJEAN

Origine, méthode, contenu

Depuis 2012, l'Équipe Politique de CGé (EPOL) tente de rendre son travail d'analyse visible en publiant « les dossiers de l'EPOL ». Début 2014, l'équipe a cherché à donner de la cohérence à son travail en choisissant une thématique commune aux analyses de l'équipe. Le choix s'est posé de traiter de la question de l'accompagnement en le voyant sous différents angles :

- l'accompagnement des enseignants par les cadres intermédiaires,
- l'accompagnement des enseignants en formation,
- l'accompagnement des étudiants en stage,
- l'accompagnement politique du décret paysage...

L'enthousiasme et la production étaient tels qu'il a paru plus intéressant de faire une étude avec l'accompagnement pour fil rouge que de garder l'idée des analyses. L'équipe a pourtant gardé sa méthode de travail habituelle où un membre de l'équipe s'empare d'une question, rédige son analyse, la soumet à l'ensemble de l'équipe qui fait ses critiques et commentaires, aiguise l'analyse et renforce les questionnements. Suite à ce temps de travail, dénommé « moulinage » au sein de CGé, l'auteur premier remet son ouvrage sur le métier et propose une version finalisée lors d'une réunion ultérieure. Si le besoin s'en fait sentir un texte peut être « remouliné », mais l'auteur reste toujours le maître de la production finale.

C'est ainsi que l'EPOL a produit les 9 textes suivants :

- Accompagner les « Sans » vers le « sens », par Élise UGEUX étudiante en sociologie, où la question se pose de l'accompagnement dans le cadre d'un SAS.
- Vous avez dit « accompagner » les apprentissages !? par Aude LIMET, enseignante en promotion sociale, où se pose la question des postures et dispositifs réellement nécessaires à l'accompagnement du processus d'apprentissage.
- Accompagner ? Mais quel bras les enseignants acceptent-ils de prendre ? Et pour aller où ? par Danielle MOURAUX sociologue de l'éducation où la question se pose de

savoir comment faire émerger le désir de réel changement et de l'accompagnement nécessaire chez les enseignants.

- Des groupes d'accompagnement et d'analyse de pratique, par Anne CHEVALIER, animatrice de nombreux groupes de ce type, où la question se pose des conditions nécessaires pour que des enseignants osent remettre en question leurs pratiques.
- Les résultats des évaluations externes comme outil d'autoaccompagnement pour les enseignants, par Samir BARBANA, chercheur à l'UCL au Girsef où la question posée est celle des enjeux plus politiques qu'on peut identifier derrière les évaluations externes.
- Accompagner une équipe, par Sandrine GROSJEAN, formatrice à CGé où se pose la question de la transition entre formation et accompagnement.
- Viser la professionnalisation dans l'accompagnement des stagiaires dans les Hautes Écoles pédagogiques, par Rudi WATTIEZ, membre du GRAPPE depuis septembre 2013, où se pose la question de la formation des maitres de stage à l'accompagnement des étudiants stagiaires.
- Les cadres intermédiaires : les oubliés du système éducatif, par Hélène Lenoir, enseignante et conseillère pédagogique, où la question se pose de la fonction des directions, inspections et conseillers pédagogiques dans l'accompagnement du travail des enseignants.
- Accompagner un décret ? Par Sandrine CALOMME, enseignante en haute école, où se pose la question de savoir comment le décret paysage a été accompagné dans sa mise en place.

Au vu de la richesse de la production, il nous a paru intéressant de prendre le temps et l'espace d'une deuxième étude pour permettre une meilleure vue d'ensemble.

Pour réaliser ce travail l'EPOL s'est réunie aux dates suivantes : les 16 janvier, 17 février, 17 mars, 23 avril, 20 mai, 25 juin, 28 août, 2 octobre, 23 octobre, 19 novembre et 15 décembre 2014.

L'accompagnement : une vue d'ensemble

Coordonnée par Sandrine GROSJEAN et Élise UGEUX

Étant donné, la richesse des productions de la première étude, il a paru pertinent de prendre du recul par rapport à ces productions pour tenter d'avoir une vue d'ensemble sur la question de l'accompagnement.

Deux des auteures de la première étude se sont attelées à trouver une grille d'analyse qui permette de regarder l'ensemble des pratiques mises en évidence. Ce sont les paradoxes mis en évidence par Jean-Pierre BOUTINET qui ont retenu notre attention et qui ont permis d'analyser certaines pratiques.

Une vue d'ensemble nous a menés à montrer qu'au croisement entre politique sociale et notion pédagogique le mot « accompagnement » peut être galvaudé. L'étude met en évidence la transformation d'un geste humain en geste professionnel et ce en quoi cette transformation renforce des paradoxes inhérents à la relation humaine. Elle met enfin en lumière certaines vigilances nécessaires pour que l'accompagnement puisse réellement être vecteur d'émancipation.

Les réunions de l'EPOL des 23 octobre et 19 novembre ont permis à l'ensemble de l'équipe de revisiter le travail proposé par les porteurs du projet, ainsi que de nombreux échanges de mails.

Livre

Comité de lecture

Depuis 2011, un comité de lecture constitué de 5 membres de CGé ayant des profils et des fonctions diverses a pour rôle de lire ce que CGé se propose de publier sous forme de livre pour la collection *L'école au quotidien* aux Éditions Couleur Livres et de définir une politique éditoriale.

En général, lui sont soumises les deux études annuelles en vue de donner son avis sur la pertinence de leur publication sous forme de livre et si oui, avec quelles modifications. Par ailleurs, d'autres projets émanant de membres de CGé peuvent aussi être soumis au comité.

L'exclusion scolaire définitive, Agir dans la complexité

Benoît ROOSENS – 2014

Chaque année, un peu plus de 2000 exclusions scolaires sont signalées par les établissements de la Fédération Wallonie-Bruxelles. Face à ce phénomène, des acteurs scolaires se sont interrogés sur un certain nombre d'incohérences et de contradictions telles que la concentration des exclusions au premier degré et en troisième professionnelle, une majorité de garçons exclus, l'utilisation abusive de procédure pour des faits mineurs, le non respect de principes de droit, le manque de clarté du rôle des acteurs dans la procédure, les conséquences pour le jeune, l'efficacité et la légitimité d'une telle sanction...

Ces constats sont autant de facettes de l'exclusion qui questionnent l'École et les pratiques des professionnels qui la portent.

Loin de vouloir proposer des recettes toutes faites, le livre fait état du résultat d'un travail collaboratif autour des principes directeurs et des recommandations en vue de mieux cadrer et limiter l'exclusion scolaire définitive.

Ce livre se veut une invitation à bousculer les pratiques éducatives et à agir dans la complexité afin que la sanction soit le point de départ d'un processus de construction et de responsabilisation du jeune plutôt que le point final d'un problème à régler.

Vente des livres

Dans le cadre de la coédition Couleur livres et CGé, nous disposons d'un certain nombre d'exemplaires pour la vente directe. Par ailleurs, les livres sont également vendus en librairies. Le tableau ci-dessous reprend les ventes propres à CGé.

Titre	Année d'édition	Vente en 2014	Total des ventes depuis la sortie
Pratiques démocratiques 2008	2008	9	156
Réinventer l'autorité 2008	2008	41	330
Les sanctions à l'école et ailleurs 2009	2009	46	424
Éveiller à l'esprit critique 2009	2009	13	172
Au front des classes 2 ^e édition 2009	2009	21	342
Désirs à prendre 2010	2010	16	184
À l'école des familles populaires 2011	2011	19	170
La remédiation scolaire	2012	20	146
Lectures d'écoles 2013	2013	31	160
Melting Classes 2013	2013	21	55
Exclusion scolaire définitive 2014	2014	27	27
Total		264	2166

Revue TRACeS de ChanGements

TRACeS de ChanGements est la revue du mouvement. C'est une publication militante qui s'adresse à un large public de professionnels de l'école, autour de l'école et du secteur associatif, avant tout praticien. Nous veillons dès lors à équilibrer les numéros entre récits d'expériences, propositions de démarches ou d'outils pédagogiques, articles de réflexion, opinions et débats... Il s'agit d'une revue pour praticiens généralistes beaucoup plus que d'une revue pour spécialistes théoriciens.

Dans TRACeS de ChanGements, nous essayons d'éviter les recettes toutes faites, les vérités bien établies, les « voilà comme il faut faire ou penser ». Les hésitations, les faux pas, les questions ou hypothèses qui traversent le travail de chacun sont souvent bien plus utiles au lecteur qu'un produit fini et tout ficelé. Les articles de réflexion tentent de prendre distance par rapport aux pratiques et remplissent un devoir critique par rapport aux positions sociopédagogiques dominantes.

Cinq fois par an, la revue présente un dossier sur des thèmes liés à l'éducation, aux apprentissages et à la justice sociale. Le but est de faire circuler des idées et des pratiques de terrain en lien avec l'objet social de l'association : faire reculer l'échec scolaire là où il est le plus criant, à savoir chez les enfants et les jeunes issus des milieux populaires.

Comité de rédaction

Le comité de rédaction (CR) est composé d'une permanente et de 11 membres volontaires (enseignants de tous niveaux, du fondamental au supérieur et travailleurs de l'éducation permanente). La permanente est chargée de la réalisation pratique de la revue, de la mise en œuvre des décisions prises par le comité.

Le travail de l'équipe est centré sur la production des dossiers et la recherche d'articles pour les rubriques.

Chaque numéro donne lieu à une réunion de l'équipe qui discute des textes proposés pour le numéro, choisit ceux qui seront publiés et précise des demandes éventuelles à faire aux auteurs : réécriture, développement ou réduction de certaines parties du texte.

Le choix des thèmes de dossier se fait une fois par an, lors de la réunion d'évaluation/programmation de TRACeS de ChanGements.

En 2014, le comité de rédaction s'est réuni aux dates suivantes :

- 7 février : CR n° 215
- 2 mai : CR n° 216
- 13 juin CR n° 217
- 28 août Journée programmation
- 3 octobre : CR n° 218
- 12 décembre : CR n° 219

Lectorat

Les lecteurs de *TRACeS de ChanGements* sont principalement des acteurs de l'école et de l'associatif. Une partie des lecteurs sont des enseignants conscients de

la nécessité de changer l'École si on veut atteindre la réussite de tous, et par là promouvoir une société plus égalitaire. Ils sont, comme nous, persuadés que seul un travail collectif pourra transformer l'institution et ses pratiques. Les lecteurs de l'associatif, quant à eux, partagent plus naturellement avec CGé la culture de l'engagement collectif pour une société plus juste et considèrent que les pratiques des milieux scolaire et associatif ont beaucoup à apprendre les unes des autres.

Des 700 exemplaires imprimés, 500 sont envoyés aux abonnés payants ou à titre d'échange ; nous vendons de plus en plus de revues au numéro.

Environ six mois après leur parution, les articles de la revue sont mis en ligne, afin de faciliter un « co-pillage » créatif.

Numéros de 2014

N° 214 : janvier & février 2014

Thème : « Pédagogie institutionnelle - Toute la nuit »

De Fernand OURY à aujourd'hui, la pédagogie institutionnelle est là pour lutter contre les dérives du pouvoir, présent dans tout groupe social, notamment dans les écoles et dans les classes, et contre les systèmes qui excluent et non pour sauver l'ordre établi.

Un dossier plein à craquer de récits sur le texte libre, le conseil, des dérapages...

Des praticiens d'ici et de France, de la maternelle au supérieur, de l'école et hors école pour nous faire lire ce qui se passe dans leurs groupes et avec les institutions.

Une éthique commune qui vient d'OURY : « *Ne rien dire que nous n'ayons fait, ne rien faire que nous n'ayons dit.* »

Comment s'articulent les pouvoirs de chacun ? Comment assoir des responsabilités ? Quels temps sont institués pour rendre compte au groupe ? Quels liens avec la pédagogie FREINET ? Quelle place est faite à l'inconscient ?

La lecture déborde généreusement sur le site avec d'autres articles et une bibliographie qui invite à approfondir.

N° 215 : mars & avril 2014

Thème : « Entrer dans le secondaire – Par la petite porte »

Un dossier qui se penche sur ce moment charnière, ce passage du primaire au secondaire. Avec des articles qui nous parlent plus particulièrement de ceux qui y entrent par la petite porte, autrement dit, avec un petit CEB, ou qui viennent de l'enseignement spécialisé ou d'une classe passerelle... Y entrer et puis comment s'en sortir ?

Dans ce numéro, vous aurez une description du paysage actuel en attendant des changements annoncés. Plusieurs articles s'attachent, de différents points de vue, à ce système complexe où à côté des parcours « communs », il y a une série d'autres possibles avec du « différencié » et/ou du « complémentaire ». Des enseignants qui se demandent comment faire une école pour tous ou plus directement, comment faire classe avec des élèves qui ont leur CEB et d'autres qui ne l'ont pas encore. Des analyses nourrissent également le dossier, une lecture des résultats de l'enquête PISA qui sort des gros titres habituels, une autre sur les travaux à domicile. Démarche, ouvertures et pigeon, toujours à l'insu de notre plein gré, roucoulent chacun dans leur style.

N° 216 : mai & juin 2014

Thème : « Qu'est-ce que l'école rate ? – Une cuvée chaque année »

Qu'est-ce que l'école rate ? C'est avec cette question que des profs, des travailleurs en École des devoirs, des formateurs en Alpha, des chercheurs, des militants et des parents se sont mis au travail pour ce dossier.

Qu'est-ce qui justifie que la vie soit une lutte qui commence si tôt, que l'école organise la guerre qui engendre avec une constance macabre une part de gagnants bénis et de perdants ostracisés ? Pourquoi et comment la logique implacable de l'économie de marché a-t-elle pu instaurer ses propres règles à la société et à l'école ?

Seul contre tous, enfants, parents, hiérarchie, structure, faut-il que l'enseignant transgresse pour protéger les élèves, les suivre à leur rythme, refuser le dogme des compétences, choisir les points clés des programmes, balayer le reste, et enfin redonner le goût d'apprendre et l'espoir d'y arriver ?

À quand une véritable école publique qui lutterait contre l'utilitarisme ambiant ? À quand...

À la suite du dossier, vous retrouverez un épisode de la saga et une démarche en math.

N° 217 : septembre & octobre 2014

Thème : « Ruptures – Change pas demain »

Ruptures, vous avez dit ruptures ? Mais de quelles ruptures parle-t-on ?

De celles que vous subissez ou de celles que vous désirez impulser dans votre établissement ? Mettons qu'il s'agisse d'une rupture souhaitée. Mais où se situent les problèmes ? Le plus souvent, ils seront multidimensionnels... Et lorsqu'il s'agira d'agir, faut-il intervenir sur le relationnel ou sur le politique ? Sur l'organisationnel ou le didactique ? Pour agir, il faut savoir définir une stratégie, mais il faut aussi être tacticien : soupeser les désirs et les capacités réelles de changement, mettre en tension les buts visés et les effets produits, et calculer les temporalités nécessaires pour chaque étape... Dans ce dossier de TRACeS, produit d'un weekend d'écriture ouvert aux lecteurs, il y a un paquet de ruptures ! Et à côté : nos rubriques, dont le dernier épisode de la saga.

N° 218 : novembre & décembre 2014

Thème : « Citoyenneté – Qui veut du flan ? »

Un dossier en béton pour un numéro qui devrait faire un carton, car à TRACeS, on ne badine pas avec la citoyenneté ! Le dossier s'ouvre sur une pratique du « conseil » en maternelle, puis, passe sur d'autres terrains, en secondaire et en supérieur, avec un détour dans la ville et un arrêt en hôpital psychiatrique. Partout se trament les mêmes questionnements : qu'est-ce que c'est être citoyen ? Comment devenir citoyen ? L'école est-elle un lieu démocratique ?

La citoyenneté n'a pas le même goût sur toutes les lèvres, le nouveau programme de sciences économiques et sociales pour le qualifiant catholique en est la preuve vivante...

Ce numéro riche en rencontres a donné l'impulsion à l'organisation d'une journée de travail, en collaboration avec la DGDE, autour du thème des radicalisations « Radicalisation des jeunes : regards croisés ».

Formations et accompagnements

Thématiques

Pour faire avancer l'égalité, nous proposons des formations et assurons des accompagnements d'équipes. Les formations s'inscrivent dans quatre axes qui rencontrent les thématiques d'action décrites p.9.

Apprendre à vivre ensemble

Comment aborder la gestion des groupes, l'autorité et la participation de manière à favoriser les apprentissages ?

Les formations liées à cet axe traitent, selon les demandes, de l'autorité, des règles de vie et de travail, des incivilités et de la violence à l'école, des sanctions, des conseils d'élèves et autres lieux de régulation du vivre ensemble. Il s'agit de travailler sur des situations vécues (incidents critiques), sur soi-même (son propre rapport à la loi, à l'autorité, aux sanctions) et sur le groupe (cohésion et cohérence au sein des équipes éducatives, dimension collective et collégiale de l'autorité).

Faire apprendre

Quelles pratiques pédagogiques et quels savoirs favorisent un apprentissage émancipateur pour tous ?

On trouve dans cet axe des formations qui questionnent les savoirs de base, proposent des démarches socioconstructivistes et des pratiques de remédiation en mathématiques, en français, en sciences humaines. D'autres apportent des outils pour aider à apprendre, favoriser la motivation, accompagner l'élève dans ses apprentissages.

Faire avancer l'égalité

Comment aider les éducateurs et les formateurs à être des acteurs sociaux de changement pour plus d'égalité ?

Les formations proposées traitent des questions liées aux discriminations culturelles, sociales ou de genre : les inégalités à l'école, la dimension interculturelle, les conflits de loyauté, les relations familles populaires-école, l'égalité entre garçons et filles à l'école.

Travailler en équipe

Que mettre en place pour utiliser les ressources d'une équipe pédagogique ?

On y travaille, selon les demandes, les projets pédagogiques des équipes, les conditions nécessaires au bon fonctionnement d'une réunion et d'un travail d'équipe et on y analyse des incidents critiques vécus. Dans cette rubrique, on trouve aussi les groupes d'accompagnement et d'analyse de pratiques qui sont des lieux pour relire en groupe les situations apportées par chacun des participants et chercher ensemble des pistes de réponse aux questions posées par ces situations.

Visées

Public

Ces formations et accompagnements ont concerné, en 2014, des publics variés : enseignants du fondamental, du secondaire général et du qualifiant des réseaux officiel et libre, cadres et PMS du réseau libre, étudiants de Hautes écoles, animateurs et coordinateurs en écoles de devoirs, formateurs en alpha, animateurs SAS, animateurs du Gaffi et d'une maison de jeunes, groupes de parents.

Objectifs

Il s'agit de développer les compétences des acteurs, de promouvoir l'analyse réflexive des pratiques d'éducation et de formation, de questionner le rapport entre l'École et la société, de réfléchir à ce qui favorise ou pas l'accès aux savoirs et l'émancipation sociale de tous en s'intéressant à ce qui se passe dans la classe, dans l'école et dans le système éducatif.

Méthodologie

La méthodologie est interactive et s'appuie sur l'expérience et les situations vécues par les participants. Elle part des représentations, fait émerger le questionnement, fournit des grilles d'analyse et des outils pour mieux lire et agir sur la réalité.

Formateurs

Les formations en cours d'année sont le plus souvent organisées via des opérateurs de formations spécifiques à une classe d'acteurs. Elles sont assurées par les formateurs permanents et volontaires de CGé.

En 2014, l'équipe de formation s'est réunie deux fois, le 14/02 et le 14/11. L'équipe des formateurs s'est réunie une fois, le 14/07.

Quels accents pour 2014 ?

On remarque une augmentation du nombre d'interventions en secondaire entre autre sur la question de la diversité des publics. Ces interventions ont été portées par l'équipe des formateurs permanents en collaboration avec Noëlle DE SMET et Jacques CORNET.

On souligne quelques interventions auprès de groupes de mamans dans des associations de quartiers

Des interventions auprès du public étudiant de cinq Hautes-écoles.

Le démarrage d'un nouveau projet en collaboration avec le Mouvement ATD-Quart-Monde, un projet citoyen de croisement des savoirs avec un groupe d'enseignants, de professionnels hors école et de parents, militants d'ATD. Ce projet consiste à mettre au travail la question : « Quelles sont nos ambitions pour l'École ? » et d'arriver à élaborer une réponse commune autour de cette question.

Inventaire des formations réalisées³

ASSOCIATIONS ET AUTRES ACTEURS ÉDUCATIFS			
Thème/Titre	Destinataires	Lieu	Dates
Apprendre à vivre ensemble			
Règles de vie et de travail (suivi)	CEDD	Bruxelles	10/01 & 03/04/14 Suites de : 11/10/13
Faire apprendre			
Math	Formateurs Alpha	Bruxelles	22/01/14 26/02/14 Suites de : 04/12/13
Français	CEDD	Bruxelles	16/05/14 27/05/14 05/06/14
EDD	Plateforme d'associations	Bruxelles	19/03/14
Sensibiliser aux pratiques de la PI (Conseil & autres institutions)	Gaffi asbl	Bruxelles	4/11/14 2/12/14 Suites 2015 : 6/1, 3/2, 3/3, 31/3, 5/5
Faire avancer l'égalité			
Atelier autour de questions liées à l'éducation et à l'école	Calame EDD	Saint-Josse	27/01/14 31/03/14 28/04/14 26/05/14 16/06/14 Suites de : 18/11/13, 16/12/13
Conflits de loyauté	CTL-Barricade	Bruxelles	11/04/2014
Aider à faire son devoir de math	CTL-Barricade	Bruxelles	07/04/2014
Gérer des jeunes en décrochage scolaire	SAS Parenthèses	Bruxelles	24/09/14 08/10/14 22/10/14
Réflexions en équipe sur la pédagogie institutionnelle et son application en Maison de Jeunes	Foyer des jeunes des Marolles - EDD	Bruxelles	26/08/14 25/09/14 2/10/14 13/11/14 4/12/14 Suites 2015 : (01/15) (02/15) (03/15)

³ une journée de formation comprend normalement 6 heures de travail

			(04/15) (05/15)
Travailler en équipe			
Supervision : animateurs-enfants autour d'un projet pédagogique cohérent.	GAFFI	Bruxelles	07/01/14 04/02/14 11/03/14 29/04/14 27/05/14 Suites de : 01/10/13 05/11/13 03/12/13

ÉCOLES			
Thème/Titre	Destinataires	Lieu	Dates
Apprendre à vivre ensemble			
Sanctionner, exclure, jusqu'où aller ?	CPMS Libre CFPL	Bruxelles	20/02/14 12/03/14 03/04/14
Sanctions	Primaire	La Louvière	07/02/14 21/02/14
Conflits de loyauté et le rapport au savoir	Etudiants	Bruxelles - Céria Supérieur	24/02/14
Les rapports au savoir	Etudiants	Supérieur École Normale Catholique du Brabant Wallon (ENCBW)	10/03/14
Sanctionner pour éduquer	Primaire	Bruxelles - Saint-Gilles	10/10/14 24/10/14
Faire apprendre			
Français - Analyser et développer les compétences qui favorisent la capacité des élèves à "entrer" dans des textes documentaires. Les amener à en écrire.	Secondaire Tout réseau	Liège	20/01/14 21/01/14
Français - Analyser et développer les compétences qui favorisent la capacité des élèves à "entrer" dans des textes documentaires. Les amener à en écrire.	Secondaire Tout réseau	Namur	24/03/14 25/03/14
Français : Expérimenter des outils pour reconstruire ensemble les principaux concepts grammaticaux à	Secondaire Tout réseau	Liège	17/03/14 18/03/14

partir des représentations personnelles et des erreurs des élèves.			
Sciences-Humaines Histoire (31045/01)	Secondaire Tout réseau	Liège	20/01/14 21/01/14
Sciences-Humaines Histoire	Secondaire Tout réseau	BW/Namur 2	24/03/14 25/03/14
Apprendre ensemble en milieu précarisé = enseigner dans une classe multiculturelle ?	Primaire	Gilly	28/02/14 Suite de : 04/10/13
Favoriser un climat d'apprentissage	Institut Saint-Louis secondaire	Bruxelles	22/01/14 26/02/14 Suites de : 08/10/13, 08/11/13
Mise sur pied d'un comité de rédaction dans le cadre du cours de français	Inst Ursulines IDU Secondaire et Libre	Molenbeek	24/01/14 31/01/14 21/02/14 28/02/14 14/03/14 21/03/14 28/03/14 04/04/14 25/04/14 02/05/14 09/05/14
La langue, un système à (re)découvrir grâce à sa grammaire	Libre	Namur	23/01/14 24/01/14
Nombres et opérations	Ecole Peter Pan	Bruxelles	28/3/14 13/11/14 Suite 2015 : 15/01/15
Faire avancer l'égalité			
Enseigner dans une classe multiculturelle	CERIA Secondaire ordinaire	Bruxelles Anderlecht	24/04/14 25/04/14
Conflits de loyauté	Secondaire Tout réseau	Bruxelles et Hainaut	10/02/14 11/02/14
Déontologie Enseignant, un métier sans limites ?	ESPB	Bruxelles	24/04/14 08/05/14 15/05/14 22/05/14 05/06/14
Enseigner & apprendre en milieu populaire	École Saint-Dominique Enseignants secondaire	Schaerbeek	06/02/14
(Mieux connaître les milieux populaires) Le public change, l'école ne change pas ?	ISND	Secondaire	16/09/14
Enseigner dans une classe multiculturelle	Primaire Inter réseaux	Bruxelles	18/09/14 25/09/14 02/10/14 09/10/14

			16/10/14 13/11/14 20/11/14 27/11/14 04/12/14 11/12/14
Culture des familles et culture de l'École. Comment se parler ? Comment se comprendre ? Pour mieux apprendre.	Enseignants du fondamental Libre	Liège	17/10/14 14/11/14
Evaluer, ça pourrait devenir passionnant. Et si nos pratiques d'évaluation soutenaient véritablement l'envie et les moyens d'apprendre ? (code session : 14233)	Secondaire Inter réseaux	Hainaut	17/11/14 18/11/14
À l'école des familles populaires	Enseignants officiel du fondamental	Bruxelles	05/12/14 12/12/14
Projet citoyen de croisement des savoirs	Enseignants tous niveaux, professionnels hors école et parents militants à ATD Quart-Monde	Bruxelles	11/11/14 Suite en 2015 le 7/02 et le 1 ^{er} /05
Travailler en équipe			
Sensibilisations PI	Saint-Louis Amercoeur	Liège	18/02/14 08/05/14 Suites de : 15/11/13, 16/12/13
Groupe de paroles à partir d'incidents critiques	Ins Ursulines IDU Secondaire Libre	Molenbeek	10/01/14 21/03/14 25/04/14 30/05/14 Suites de : 4/10/13, 8/11/13, 6/12/13
Accompagnement du Projet TANDEM 2013-2014 Sciences Humaines	HELMo Sainte-Croix 2ème Bac Sciences Humaines	Liège	17/2/14 15/5/14 Suites de : 24/10/13, 19/12/13
Accompagnement du Conseil d'école	ISND Secondaire et Libre	Bruxelles	26/02/14 05/05/14 16/09/2014 Suites de : 9/12/13
Accompagnement à la PI mise en place dans la formation initiale des enseignants du primaire	Haute école Lucia de Brouckère	Bruxelles	13/1/14 20/5/14
Education aux choix : de quoi parle-t-on ? Articulation Ecoles/PMS	HELHA	LLN	08/05/14
GAAP	Enseignants maternelle, primaire, secondaire et supérieur	Bruxelles	01/10 05/11 10/12 Suite 2015 : 21/01 04/03 29/04

Au cours de l'année 2014, les formateurs de CGé ont animé :

- 53 journées complètes + 3 heures de formation en école avec 26 groupes d'acteurs, soit 32 en secondaire, 18 en primaire et 3 avec les PMS
- la première journée du projet citoyen de croisement des savoirs en collaboration avec le Mouvement ATD Quart-Monde, avec un groupe d'enseignants, de professionnels hors école et de parents vivant dans la grande pauvreté
- 14h données auprès de 5 groupes d'étudiants de Hautes écoles
- 15 journées complètes + 4 heures dans 9 lieux associatifs.

Au total, ce sont donc **439 heures** de formation et d'accompagnement qui ont été prises en charge par les formateurs permanents ou volontaires de CGé durant l'année scolaire.

Rencontres Pédagogiques d'été

À côté des formations données durant l'année scolaire, CGé organise depuis plus de 40 ans des **Rencontres Pédagogiques d'été (RPé)** qui mobilisent de nombreux enseignants de tous niveaux et réseaux ainsi que des acteurs éducatifs issus des associations autour d'ateliers de formation et de diverses rencontres-débats en vue de changer l'école et changer la société.

Les ateliers contribuent plus particulièrement à faire de chaque professionnel de l'éducation un acteur de changement en suscitant :

- l'acquisition de nouvelles compétences et de nouveaux savoirs en vue de l'émancipation des acteurs éducatifs,
- l'analyse critique des situations vécues sur le terrain qui invite au changement des pratiques,
- la confrontation des expériences, des analyses et des projets,
- une réflexion éthique et politique.

Les ateliers sont animés par des formateurs parmi les permanents ou les volontaires du mouvement ainsi que par des formateurs d'associations partenaires.

Les RPé, c'est aussi des moments privilégiés de découvertes, de débats et d'échanges entre les participants, les formateurs et d'autres acteurs des domaines éducatifs.

Les RPé sont préparées durant toute une année par une équipe constituée d'un permanent et de volontaires. Cette équipe s'appuie chaque année sur l'évaluation des participants et de l'équipe pour construire le programme de l'année suivante.

En 2014, l'équipe s'est réunie les 10 janvier, 1er février, 6 juin, 10 octobre et 10 novembre.

43^e RPé

En 2014, les Rencontres Pédagogiques d'été ont eu lieu du 18 au 23 août. Une formule classique a été proposée, c'est-à-dire des ateliers de 3 ou 6 jours permettant aux participants de poursuivre un atelier de formation plus long, ou encore 1 ou 2 ateliers de leur choix.

L'équipe d'organisation des RPé est soucieuse d'accroître la conscience politique et l'analyse sociologique qui doivent accompagner les actes des professionnels de la formation et de l'enseignement ; c'est pourquoi 9 ateliers ont été programmés, mais des temps hors ateliers ont aussi été organisés dans ce but.

Ateliers

Les ateliers se sont répartis au sein des trois thématiques d'action.

Lutter contre les inégalités inhérentes au système éducatif

- *Un cerveau pour apprendre...* - Découvrir et explorer les chemins de la pensée !
- *Évaluer, ça pourrait (re)devenir... passionnant ?* - Et si nos pratiques d'évaluation soutenaient véritablement l'envie d'apprendre ?
- *Interdits d'apprendre ?* Inégalités, conflits de loyauté et rapports aux savoirs

Croiser le rapport au savoir et les pratiques pédagogiques

- *Apprendre la géométrie élémentaire* – De multiples voies pour saisir le réel et l'abstraire
- *Le français s'perd...* - Où est passé l'accord du participe ?
- *Lire, écrire, créer* – Écriture : matière première

Assurer la place de chacun et favoriser les relations entre les différents acteurs éducatifs

- *Pratiquer la Pédagogie Institutionnelle* – Organiser la coopération, travailler les conflits, entretenir le désir d'apprendre
- *À toute voix* – De la voix parlée, chantée, à la polyphonie
- *La Commedia dell'arte aujourd'hui* – Un miroir comme une porte

Hors ateliers

Les Rencontres Pédagogiques d'été prévoient des temps de rencontre et de réflexion durant les temps de midi ainsi qu'en soirée. Ces animations permettent la rencontre et les échanges entre les différents participants aux ateliers autour de questions d'éducation.

Cette année,

- une vidéo a été projetée, suivie d'une intervention d'un travailleur de l'UNICEF. Ce documentaire laissait place à la parole des jeunes sur la thématique de l'égalité des chances,
- une conférence a été donnée par Benoît ROOSENS, chargé d'études à CGé, pour traiter de l'exclusion scolaire définitive à l'école,
- une présentation de la Pédagogie Institutionnelle a été proposée,
- une conférence a eu lieu sur le thème de la mixité sociale. L'invité de cette conférence était Choukri BEN AYED BEN AYED.

Participants

En 2014, les RPé ont réuni 154 participants adultes, 32 enfants, 20 formateurs et 7 organisateurs.

La majeure partie des participants adultes est issue du monde de l'enseignement, tous niveaux et tous réseaux confondus, de toute la Fédération Wallonie-Bruxelles. L'autre partie comprend des animateurs, formateurs, travailleurs sociaux, psychologues, logopèdes... actifs sur le terrain de l'éducation (alphabétisation, insertion socioprofessionnelle, écoles de devoirs, aide à la jeunesse, ONG...).

Conférences-débats – interventions

En plus des activités décrites jusqu'ici, CGé est régulièrement sollicité pour donner des conférences, animer des ateliers ou intervenir à des tables rondes ou dans des colloques.

- « Apprendre en maternelle, dépasser la bienveillance », 15 octobre 2014 dans le cadre du Salon Educ 2014 à Charleroi.
- « Qu'est-ce l'exclusion scolaire définitive nous enseigne sur l'école ? », 16 octobre 2014 dans le cadre du Salon Educ 2014 à Charleroi.
- « Relation entre parents et enseignants », 7 février 2014 à l'École communale de Fexhes le Haut Clocher.
- « L'école maternelle ou comment devenir élève. Quand la culture des familles rencontre celle de l'école », 27 février 2014 à La Bobine, Liège.
- « Que peuvent faire les animateurs d'école de devoirs pour aider l'enfant dans ses apprentissages ? », 13 mars 2014 à Bruxelles.
- « Inégalités sociales et scolaires au sein de nos écoles fondamentales et secondaires. Quelques pistes didactiques. », 6 mai 2014 à la Haute-école de la Ville de Liège-Jonfosse.
- « Quels écueils éviter quand on fait de la remédiation à l'école fondamentale ? », 8 mai 2014 à l'ASBL Âges et transmission de Bruxelles.
- « Les maternelles », 4 juin 2014 dans le cadre du Salon des ressources éducatives à Charleville-Mézières.

Pédagogie Institutionnelle

Depuis presque 30 ans, le mouvement est très impliqué dans la Pédagogie Institutionnelle (PI). Aujourd'hui, CGé est le référent PI pour la Belgique francophone. Même si tous les membres ne sont pas formés, ni ne pratiquent la Pédagogie Institutionnelle, l'éthique qui lui est sous-jacente ainsi que certaines procédures font partie de la culture du mouvement.

Équipe de Pédagogie Institutionnelle

L'équipe de PI, composée de 5 personnes ayant déjà un certain degré d'avancement dans le cursus de formation, se réunit selon les nécessités et les projets, le plus souvent à Bruxelles et parfois à Liège ou dans le Brabant Wallon.

Les objectifs de cette équipe se traduisent en trois pôles :

- comme chaque équipe, être en lien avec CGé et participer à ses instances (CA – AG), y compris avec le souhait de se référer à l'éthique et aux techniques de la PI pour le travail entre adultes,
- diffuser et faire vivre la PI via des formations, des suivis, des écrits, des accompagnements, en lien avec le pôle de France, en tenant compte des niveaux de chacun,
- trouver parmi les praticiens de PI, les personnes susceptibles de répondre à des demandes de formation.

Pour lancer le travail de l'année 2014-2015, l'équipe s'est réunie fin aout 2014 afin d'organiser les liens avec le Collectif des équipes de PI (CEPI) en France, les liens entre les différentes équipes de PI belges, de prévoir des temps de formation ainsi que des interventions ponctuelles. Par la suite, l'équipe a continué à se concerter à distance, en communiquant via internet.

Le 18 octobre 2014, l'équipe PI a proposé une Journée de PI (voir ci-dessous) et organisé le Conseil annuel des PI'stes belges.

Ce Conseil réunit les praticiens de PI et/ou leurs délégués les plus engagés, ceux qui souhaitent prendre des responsabilités et s'inscrire dans le collectif. Le Conseil 2014 a eu lieu en fin d'après-midi à CGé et a réuni une vingtaine de personnes de Liège, de Bruxelles et du Brabant wallon. Cela a été notamment l'occasion de passer en revue les responsabilités prises par différentes personnes afin de les reconduire ou de les transmettre à quelqu'un d'autre.

L'équipe a également maintenu ses liens avec des praticiens français en assurant la présence de quatre membres à une journée de rencontre entre équipes de PI et à un Conseil franco-belge début novembre 2014.

Les autres activités PI menées par des membres de l'équipe PI sont les suivantes :

- travail d'intervention, dont une sensibilisation aux outils de la PI, avec 6 personnes animateurs en École de devoirs au Gaffi, les 7/01, 4/02, 11/03, 29/04, 29/05. Nous avons travaillé sur diverses situations où il s'agit de voir pour les animateurs comment tenir la place et où il s'agit, pour les enfants, d'entrer dans une organisation collective, de pouvoir y prendre des responsabilités et de trouver des accroches pour se mettre en route dans des apprentissages cognitifs et/ou de socialisation
- Groupe de parole et analyse de pratiques à l'aide de la grille d'entraînement mental, avec recherche de solutions via des dispositifs PI, à l'institut des Ursulines, les 10/1, 21/2, 21/3, 25/4, 30/5/2014
- séminaire pour les plus avancés, avec la collaboration d'un psychanalyste. Concepts abordés : le réel, le symbolique et l'imaginaire, de Jacques LACAN. Liens avec les pratiques où il s'agit de voir comment sortir des relations duales. Date : 22/02/2014. Présence d'une quinzaine de personnes

Journées de Pédagogie Institutionnelle

Deux fois par an, les personnes qui pratiquent la PI dans leur classe, leur groupe de jeunes ou d'adultes (éducation permanente ou alpha ou autres associations) se réunissent une journée pour partager leurs expériences et interrogations à propos de ces pratiques et se nourrir d'apports théoriques.

Y sont invitées les personnes ayant participé à des stages PI au cours des 5 dernières années ainsi que d'autres personnes intéressées.

La journée est préparée par chaque participant par une lecture tirée de la littérature PI et un écrit personnel à propos d'une problématique proposée pour la journée par les responsables.

En 2014, la 1^{re} journée du 18 octobre a permis à chacun de raconter dans un écrit ce qu'il avait déjà essayé en PI. Les débats se sont faits en sous-groupe sur base de thèmes présents dans les récits. La 2e journée s'est rattachée à une journée de travail autour de l'institué et de l'instituant, autour d'une série d'institutions vécues à divers âges et niveaux scolaires et cela, dans le cadre des 10 ans de pratiques de PI dans une Haute école, (HELMo à Liège), section pédagogique. La soixantaine de

participants a pu entendre des récits de pratiques et leur analyse avec apports théoriques, par des discutants.

Les ÉPIs : groupes d'échange de pratiques⁴

Epiquoi

C'est une nouvelle équipe née suite au stage PI des RPé 2013. Elle est composée d'une enseignante en promotion sociale (alpha), de 2 enseignantes en haute école pédagogique, d'un instituteur, d'un enseignant du secondaire, d'un éducateur en association et d'un membre de CGé. Elle poursuit son travail de 2013.

Des réunions de 3 heures sont programmées pour l'année 2014-2015. Lors de ces rencontres, les participants apportent des récits de pratiques et toute l'équipe soulève les questions qui se présentent, propose des questionnements et des pistes. Dates des réunions : 25/01, 15/03, 04/05, 21/06, 06/09, 29/11/2014 à Bruxelles et Liège

Épi-Tenter plus

Cette équipe rassemble 11 personnes d'un même établissement autour d'un projet : la pratique de la PI dans la formation de futurs enseignants en sciences humaines à Liège.

Cette équipe a des réunions mensuelles en vue d'améliorer ses pratiques.

Et deux fois l'an, cette réunion s'étoffe d'un Comité d'accompagnement, qui permet d'approfondir l'analyse de l'usage des diverses institutions inventées dans les groupes et des difficultés rencontrées dans leur mise en œuvre.

En 2014, une journée d'accompagnement a eu lieu le 20 mars. Y participe, entre autres, un membre de l'équipe PI.

Pour 2014, à l'occasion des 10 ans du projet, s'y ajoute la tenue d'un colloque sur la Pédagogie Institutionnelle, en collaboration avec CGé et faisant office de 2e « journée PI »

Épique

C'est une équipe PI qui rassemble 3 enseignants du secondaire, une du primaire, 3 enseignants du supérieur, tous provenant de la région liégeoise sauf une, d'Arlon. Ils sont désireux d'analyser des tentatives d'instaurer la PI dans leurs pratiques et de faire des apprenants de véritables sujets dans une relation pédagogique revisitée avec le recours à des techniques et des institutions, en vue de sortir de la classique relation duale prof/élève.

L'objectif est aussi de partager des tentatives de travail sur le milieu scolaire pour le rendre le moins nocif possible en réduisant les violences institutionnelles et symboliques.

L'équipe utilise la méthode de l'entraînement mental. Les membres partent d'un récit qui relate un incident critique ou/et une situation insatisfaisante et l'analysent. Les pistes de solutions se travaillent suivant la méthode et les options de l'entraînement mental

L'objectif est également de produire plus de textes, notamment pour le BI (Bulletin Intérieur des équipes de pédagogie institutionnelle). Le rythme des réunions est de toutes les 6 semaines.

⁴ EPI = équipe de Pédagogie Institutionnelle

Dates des réunions de 2014 : 3/01, 23/03, 01/05, 03/06, 01/08, 02/09,02/10, 02/12.

Deux membres d'Épique se sont également lancées dans un chantier sur PI et secondaire avec 4 autres membres du CEÉpi dont une Française.

Travail politique

Une des missions essentielles du mouvement est de mener des réflexions de fond sur les questions relatives à la politique éducative en Fédération Wallonie-Bruxelles et d'interpeler sous formes diverses les citoyens, les pouvoirs publics et les responsables politiques du monde de l'éducation.

Ce travail est réalisé à différents niveaux : l'ensemble du mouvement en général via le travail des différentes équipes et groupes de travail, l'équipe politique en particulier ainsi que la secrétaire générale en lien avec la présidente et le CA.

Appel au débat en vue d'une refondation de l'école

Comme nous l'avons signalé au début du rapport, CGé, au sein de la Plateforme de lutte contre l'échec scolaire a été une cheville ouvrière de cet appel. Il a mobilisé de nombreux acteurs et semble avoir été entendu au niveau politique, même si nous ne nous reconnaissons pas complètement dans ce qui est proposé en 2015.

Équipe politique

L'équipe politique (EPOL) composée de 10 personnes (8 volontaires et 2 permanentes) s'est réunie une fois par mois de 17h30 à 21h les 16 janvier, 17 février, 17 mars, 23 avril, 20 mai, 25 juin, 28 août, 2 octobre, 23 octobre, 19 novembre et 15 décembre 2014.

Les études de 2014

Cette année, en plus du travail de suivi politique fait habituellement, l'EPOL a mené deux études sur la question de l'accompagnement : « L'accompagnement sous tous les angles » et « l'accompagnement une vue d'ensemble ». Les objectifs, méthodes et contenus de ces études sont décrits dans la rubrique « Étude » de ce rapport p.21.

Les conclusions de ce travail amènent l'EPOL à porter un regard critique et vigilant sur les « accompagnements » proposés à tour de bras à tous les niveaux de l'enseignement. Ce dispositif n'est réellement émancipateur que si certaines conditions sont effectivement remplies : entre autres d'être explicite sur le mandat de l'accompagnateur et sur le terme de l'accompagnement.

Les analyses

Au-delà des études, l'EPOL a produit 3 analyses en 2014, sur des questions qui lui ont été amenées par l'actualité globale ou locale :

- « La déclaration de politique communautaire 2014-2019 : quelles ambitions pour l'école ? » par Hélène LENOIR. Il s'agit d'une analyse de la DPC avec les lunettes des inégalités scolaires.
- « Entre modernité conservatrice et archaïsme émancipateur » par Sandrine GROSJEAN. Il s'agit de se poser la question de l'accomplissement des techniques de management et des politiques de privatisation appliquées à l'école.
- « Un carnaval des métiers, une porte d'entrée vers le monde des adultes » par Sandrine GROSJEAN. Une activité observée dans une école permet de questionner la relation école-famille.

Ces analyses sont en ligne sur notre site et ont fait l'objet de diffusion en fonction des priorités de l'actualité.

Évènement

Comme chaque année, dans le cadre des Rencontres Pédagogiques d'été, l'EPOL a proposé une conférence. Cette année elle a invité Choukri BEN AYED, professeur de Sociologie, à nous faire un exposé sur la question « Mixité sociale à l'école : mission impossible ? ». Le contenu de cette conférence a été exposé dans la rubrique Activités « Grand public » de ce rapport.

Autres chantiers

En dehors des productions visibles, l'EPOL s'est penchée sur d'autres thèmes :

- La nécessité de revisiter le manifeste de CGé
- Les demandes et avancées de Teach For Belgium et les influences de McKinsey dans le domaine de l'enseignement.
- Les tours et détours du décret inscription.
- Les velléités de nouvelle organisation dans le qualifiant.

Par ailleurs CGé est également actif dans différents réseaux et plateforme qui produisent également du travail politique :

- la plateforme de lutte contre l'échec scolaire,
- la commission enseignement du MOC,
- le collectif Margueritte.

De plus, des membres de l'EPOL ont maintenu la pression pour revendiquer la présence d'émissions d'éducation permanente dans le nouveau contrat de gestion de la RTBF.

Exclusions définitives : principes directeurs et recommandations

Le 18 octobre 2012, CGé a co-organisé avec un collectif d'associations une journée d'étude intitulée « *Exclusions définitives : des ruptures évitables* » dont l'objectif était d'initier la formulation de recommandations à destination de différentes classes d'acteurs en vue d'enrayer le phénomène de l'exclusion scolaire définitive.

La réflexion menée par la centaine de participants présents s'est poursuivie dans le cadre d'un groupe de travail réunissant des représentants de ChanGements pour l'égalité, de l'AMO AtMOsphères (représentant les associations du groupe porteur de la journée), du Délégué Général aux Droits de l'Enfant et de l'Observatoire de l'Enfance, de la Jeunesse et de l'Aide à la Jeunesse.

Le travail réalisé s'est centré sur le développement et l'étayage des idées rassemblées le 18 octobre et le résultat se présente en deux parties : des principes directeurs et des recommandations. Les principes directeurs sont les fondements et normes non contraignantes destinés à instituer une procédure d'exclusion scolaire respectueuse des différents acteurs concernés. Ce sont des guides, des réflexes à avoir ou acquérir. Les recommandations énoncent des modalités concrètes de mise en œuvre de ces principes avec un même objectif : respecter chacun des acteurs concernés.

Une brochure a été éditée et est largement diffusée en versions papier et électronique.

Actuellement, le groupe de travail a rencontré la Ministre en charge de l'enseignement ainsi que l'Administrateur général de l'AGERS afin de mettre en débat les différentes recommandations et envisager des pistes d'action concrète pour limiter au maximum l'exclusion définitive. Ministre et Administration s'entendent actuellement sur la nécessité de revoir l'instruction du dossier, la mise en place d'un organisme de recours externe et une Commission zonale d'inscription interréseaux. Notons que la Déclaration de Politique Communautaire nomme la problématique des exclusions scolaires définitives, mais seule la mise en place d'un organisme de recours externe interréseaux n'a été proposée comme engagement politique.

Le travail de lobbying sera prolongé en 2015 par toute une série d'autres rencontres.

Communication

Le groupe communication est composé de cinq permanents.

En 2014, le groupe s'est réuni 8 fois aux dates suivantes :

13/1, 24/2, 31/3, 19/5, 7/7, 15/9, 6/10, 18/11.

Ses objectifs sont doubles :

- rendre visibles les idées, les actions et les productions du mouvement,
- améliorer et développer les outils de communication et de diffusion.

L'année 2014 a été consacrée à la mise en œuvre des options de cohérence pour les documents de CGé décidées en 2013.

De plus, deux projets importants ont été mis en place :

- la production et la vente sous format PDF de la revue « TRACeS de ChanGements ».
- La mise en ligne sur notre site des ouvrages à louer dans notre centre de documentation afin que les utilisateurs puissent consulter la disponibilité de ces ouvrages.

Presse écrite

Communiqués de presse

- Le 29 janvier CGé a diffusé au nom de la Plateforme de lutte contre l'échec scolaire un communiqué de presse invitant à la conférence de presse organisée le 31 mars pour informer la presse et les partis politiques du contenu de « l'appel au débat en vue d'une refondation de l'école ».

- le 18 mai, à nouveau au nom de la Plateforme, CGé a diffusé un communiqué de presse rendant compte des réactions des partis à « l'appel au débat en vue d'une refondation de l'école ».

- le 3 septembre CGé a diffusé son analyse de la DPC, faisant part de ses inquiétudes sur peu d'élan en matière de lutte contre les inégalités contenue dans la déclaration.

- les 16 et 17 décembre, CGé a diffusé un communiqué de presse faisant part de son étonnement quant au choix de la commission de l'éducation du parlement d'auditionner certain type d'acteurs et pas d'autres sur le décret inscription.

Articles concernant CGé

- Le 31 janvier, La Libre publie un article concernant l'appel à refondation intitulé « Plusieurs associations lancent un appel pour la « refondation de l'école » ».

- Le 2 février, Le Soir publie un article concernant l'appel à refondation intitulé « L'école demande une vraie réforme ».

- Le 3 février, journal Métro publie un article concernant l'appel à refondation intitulé « Pour une refondation de l'école ».

- Le 5 février, Le Soir publie un article d'analyse concernant l'appel à refondation dans lequel CGé apparaît parmi les associations ayant lancé l'appel, intitulé « Notre école doit-elle faire l'objet d'une révolution ? »

- Le 10 février, La Libre publie une interview d'Anne CHEVALIER dans le cadre de l'appel à refondation intitulée « Stop aux réformes successives »

- Le 15 février, La libre publie une interview de Benoit ROOSENS ayant pour titre « Les exclusions sont à mettre en lien avec l'échec scolaire ».
- Le 20 février, En Marche, a relaté la démarche de la Fondation Roi Baudouin concernant la relation école familles précarisées, que CGé a animée.
- Le 24 février, Le Soir relaye l'analyse de CGé sur les options d'Ecolo en matière d'enseignement dans un article intitulé « L'alliance des verts passe plutôt bien la rampe ».
- Le 12 mars, Le Soir publie une interview d'Anne CHEVALIER dans un article intitulé « Le bulletin doit-il indiquer la moyenne de la classe ? »
- Le 29 mars, Le soir publie un article intitulé « Enseignement : Pour le primaire et le secondaire, une législature statu quo » dans lequel Anne CHEVALIER est interviewée.
- Le 26 juin, la Libre publie une interview de Sandrine GROSJEAN répondant à la question « Faut-il maintenir le CEB et les autres épreuves externes ».
- Le 18 aout, la Libre publie un article annonçant la conférence organisée par CGé aux RPé « La mixité sociale ne se règlera jamais avec un décret sur l'affectation scolaire »
- Le 19 aout, l'Avenir a publié un article relatant le début des Rencontres Pédagogiques d'été « 150 profs déjà replongés dans le bain ».

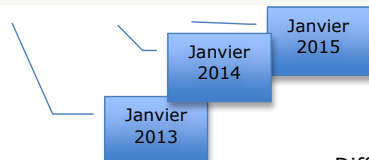
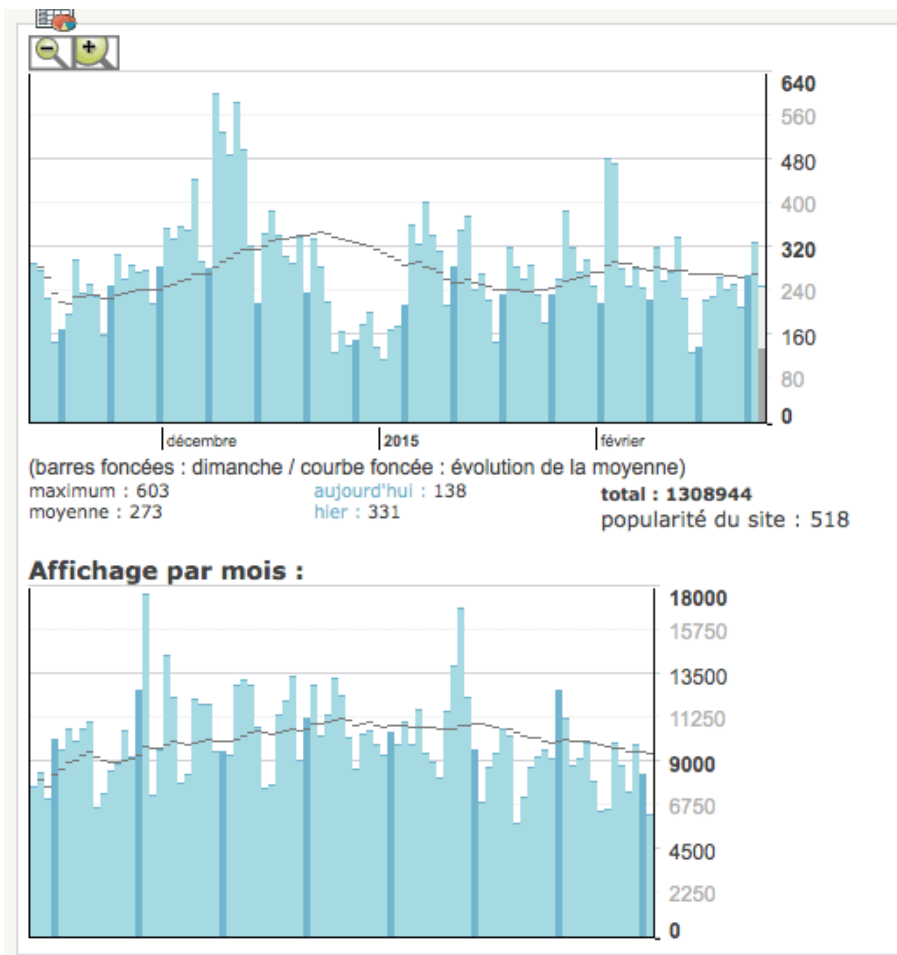
Au-delà de la presse quotidienne ou hebdomadaire, de nombreuses publications papier ou électronique ont relayé des informations concernant nos événements ou rédigé des recensions de nos publications. On peut pointer entre autres : Alter échos, l'Observatoire, l'agenda interculturel, AfeuilleT, Question de Classes, Partenaire, PROF, éduquer, le Journal du droit des jeunes, la Revue Nouvelle, Yapaka, En Marche, enseignement.be, Réseau-ID, le Café pédagogique, les Cahiers pédagogiques, N'autre école, question de classe(s)...

Radio

- Le lundi 1er septembre de 13h10 à 13h15, Bertrand HENNE interviewe Anne CHEVALIER dans le cadre de l'émission La suite du journal de 13h - La première RTBF.

Site

Les statistiques des visites du site en 2014 permettent de voir que les informations sont, en moyenne, autant consultées qu'en 2013. On peut également apprécier une certaine stabilité des visites sur le site internet avec un pic en janvier 2014.



Lettres d'informations

Une lettre d'informations paraît cinq fois par an.

rubriques l'alimentent : CGé réagit ! CGé publie ! CGé informe ! CGé y sera ! CGé propose au Cdoc ! CGé a besoin de vous ! Chacune des rubriques renvoie à un article sur le site.

Différentes

Des e-mailings (parfois ciblés) sont envoyés régulièrement pour annoncer les événements (Journée d'étude, Rencontre-débat, Rencontres Pédagogiques d'été) et les productions (revue TRACeS de ChanGements, études, livres).

En 2014, nous avons envoyé 5 lettres d'information et 40 e-mailings dont 2 communiqués de presse. Ces sollicitations par mails ont un effet direct sur les

visites du site internet de CGé. Depuis 2012, les lettres d'informations parues sont également disponibles toute l'année sur le site.

Salon de l'éducation

Depuis sept ans, CGé participe au Salon de l'éducation. En 2014, celui-ci se déroulait à Charleroi pour la deuxième fois.

Cette année fût moins fréquentée que l'an passé, mais malgré cette évaluation en demi-teinte, nous sommes pour maintenir notre participation au Salon.

C'est un moment de diffusion où l'on peut entrer en contact avec un public très hétérogène. C'est également un bon moment de diffusion de nos productions et vente de nos nouveaux livres.

De plus, nous pouvons donner chaque année plusieurs conférences à la suite desquelles de nombreux visiteurs se présentent au stand CGé.

Les deux conférences de cette édition étaient :

- « Apprendre en maternelle, dépasser la bienveillance », par Sandrine GROSJEAN, 15 octobre 2014.

- « Qu'est-ce l'exclusion scolaire définitive nous enseigne sur l'école ? », par Benoît ROOSENS, 16 octobre 2014.

Nous avons noté un grand intérêt pour notre revue TRACeS de ChanGements ainsi que pour les formations données par nos militants et permanents.

Enfin, nous avons le projet de participer à d'autres événements-salons-foires de ce type par exemple : La Foire du livre de Bruxelles, La Foire du livre politique à Liège, La Foire du livre belge à Bruxelles, le Forum des auteurs et éditeurs à Bruxelles.